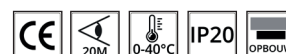


## Technische specificaties

- Vermogen: 3 watt
- Kleur temperatuur: 6000K
- Spanning: 220-240V, 50/60Hz
- Lumen: AC: 40lm DC: 35lm
- Branduren: > 50.000 uur
- Accu: 3,6V/2200mAh NiMH
- Classificatie: Klasse II
- Autonomie: 3 uur
- Testfunctie: Testknop
- Beschermingsgraad (IP): IP20



## Voorzorgsmaatregelen bij de installatie

- 1** Zorg voor voldoende ventilatie door voldoende afstand rond de armatuur in acht te nemen.
- 2** De ventilatie mag niet worden gehinderd door bijvoorbeeld bedekking met kranten, tafelkleden, gordijnen, enz.
- 3** Defecte armaturen en accu's mogen niet worden weggegooid maar dienen op een milieuvriendelijke wijze te worden afgevoerd.
- 4** Als de externe flexibele kabel of het snoer van de armatuur is beschadigd, mag deze uitsluitend worden vervangen door een bevoegd en deskundig persoon om de kwaliteit te garanderen en gevaar of letsel te voorkomen.
- 5** Accu's zijn van het NiMH type en hebben een normale levensduur van 4 jaar. Accu's moeten worden vervangen door accu's van het opgegeven type en uitsluitend worden vervangen door een gekwalificeerd persoon.
- 6** Zorg ervoor dat voorafgaand aan de installatie-, en reparatiewerkzaamheden de hoofdoeding en de accupack zijn losgekoppeld.

## Noodbediening

- **Permanent brandend (Continue):** Noodarmatuur is normaal aan. De accu wordt automatisch opgeladen. De LED-indicator brandt continue groen. Het armatuur zal blijven branden als de spanningstoevoer wordt onderbroken, de LED indicator is dan uit.
- **Controle:** Groen indicatielampje (LED) normaal gesproken continu 'aan'. Indicator gaat uit zonder A.C.-voeding.
- **Accu:** Verzegelde oplaadbare nikkel-metaalhydride accu.
- **Temperatuur:** Prestatiecijfers gemeten bij 25 graden Celsius.

## Veiligheidsinstructies

### Deskundig personeel vereist

Elektrotechnische werkzaamheden aan het armatuur mogen alleen worden uitgevoerd door een erkend installateur of daartoe bevoegd en opgeleid, deskundig personeel.

### Netspanning uitschakelen

Werkzaamheden aan het armatuur alleen uitvoeren nadat deze geheel spanningsloos is gemaakt. Netspanning dient in alle gevallen eerst te worden uitgeschakeld voordat het armatuur wordt aangesloten.

### Led lichtbron niet vervangen

De LED lichtbron in het armatuur mag niet door de gebruiker gewijzigd of vervangen worden. Bij het uitvallen van of storingen aan de LED(modules), verzoeken wij u contact op te nemen met Taurac of een erkende E-installateur voor herstellwerkzaamheden.

### Omgevingstemperatuur

Overschrijding van de voor dit product in de specificaties opgegeven maximale toelaatbare omgevingstemperatuur, kan tot gevolg hebben dat de levensduur van de LED in het armatuur wordt bekort of in uitzonderlijke gevallen kan leiden tot vervroegde uitval. De omgevingstemperatuur mag niet worden overschreden, het armatuur is bedoeld voor toepassing in een (binnen)ruimte met een omgevingstemperatuur van 0 - 40 °C.

## Installatie

\*Bekijk de achterzijde voor de installatie afbeeldingen

- 1** Zet de spanning uit.
- 2** Open het armatuur door het schroefje aan de rechterkant los te draaien om vervolgens het armatuur open te schuiven van links naar rechts. (afb. 1)
- 3** Controleer of alle onderdelen aanwezig en in orde zijn.
- 4** Kies een geschikt kabeldoorvoerpunt in de behuizing van het armatuur. (afb. 2)
- 5** Bevestig het armatuur aan de muur of het plafond door gebruik te maken van de daarvoor bestemde schroefpunten. Stap 1: Boor gaten, stap 2: Monteer de pluggen en stap 3: Bevestig op zijn plaats. (afb. 3)
- 6** Sluit de armatuur aan volgens de bedradingsvoorschriften. Een voedingskabel van 220-240V A.C. moet worden aangesloten op de lasklemmen Live (L) en Neutral (N) op de printplaat. Het bruggetje die is aangesloten tussen L en Ls dient altijd aanwezig te blijven. (afb. 4)
- 7** Sluit de accukabel aan op de connector op de printplaat. (afb. 4)
- 8** Schuif het armatuur weer in elkaar en draai het schroefje aan de rechterkant weer vast. (afb. 5)
- 9** Kies Selecteer de juiste pictogram en schuif deze via de voorkant van het armatuur op zijn plaats. (afb. 6)
- 10** Herstel de spanning en controleer of de LED indicator 'aan' staat (groen brand). Laat 30 minuten rusten, schakel de spanning uit en het armatuur moet direct oplichten.

## Foutopsporing en corrigerende maatregelen

### LED indicator niet verlicht

A.C. voedingsspanning afwezig of de accu is niet aangesloten of het opladen is mislukt.

### Unit voldoet niet aan vereiste autonomie

Mogelijk moet u ontladen en vervolgens 24 uur opladen. Opnieuw testen. De accu moet mogelijk worden vervangen als de noodduur nog steeds niet is bereikt.

### Armatuur niet volledig verlicht

Als de verlichting aarzelend en van laag niveau is, moet de accu of (minder waarschijnlijk) de printplaat worden vervangen.

### Aanbevolen routine testprocedure

De volgende test is ontworpen om de voortdurende bescherming van uw gebouwen en gebruikers te waarborgen en veilig vluchten mogelijk te maken. Omdat de mogelijkheid bestaat dat de normale verlichtingstoevoer kort na een testperiode uitvalt, heeft het de voorkeur om alle tests, waar mogelijk, uit te voeren op tijden van het minste risico zoals overdag wanneer er voldoende daglicht is.

### Testperiodieken

Eén keer per dag

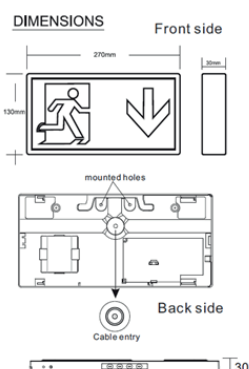
Visuele inspectie van het armatuur en indicatie-LED door de gebruiker. Controle op zichtbare gebreken en/of foutindicatie.

Eén keer per jaar

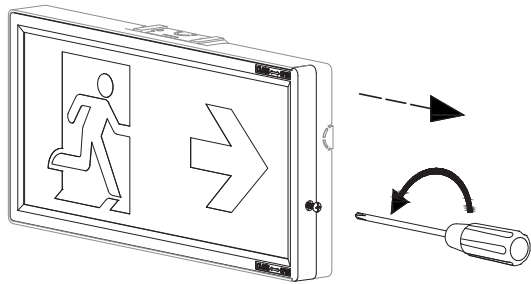
Het armatuur dient jaarlijks door een onderhoudskundige decentrale noodverlichting te worden onderhouden en gecontroleerd op een correcte werking. Hiervoor kunt u contact opnemen met Taurac of met een erkende E-installateur.

### De testknop van het apparaat heeft de volgende functies

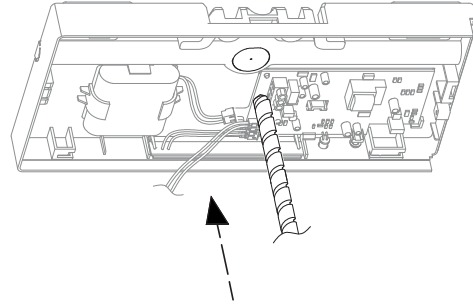
| Testknop            | Led indicator | Status                        |
|---------------------|---------------|-------------------------------|
| 1 seconde indrukken | Uit           | Noodmodus gedurende 1 seconde |



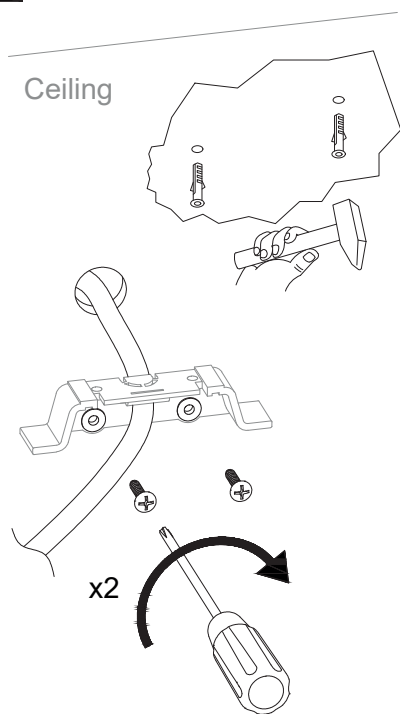
1



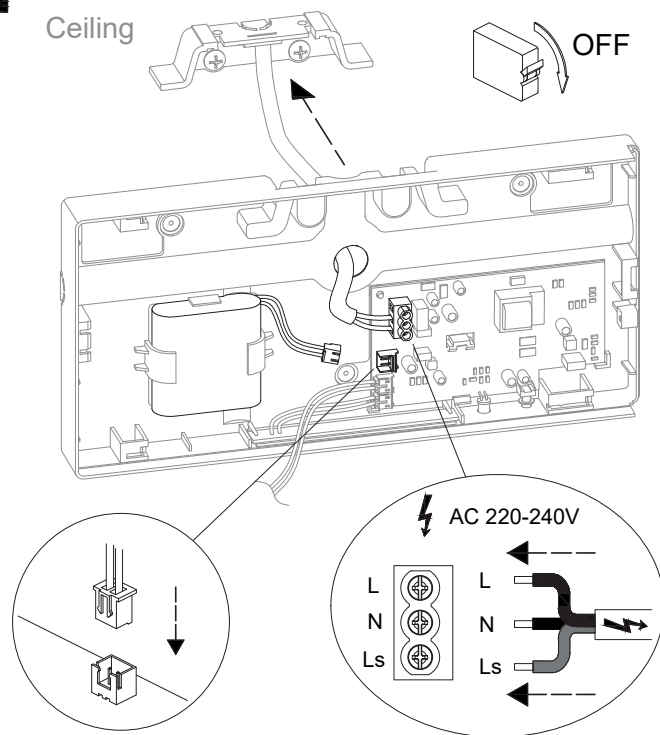
2



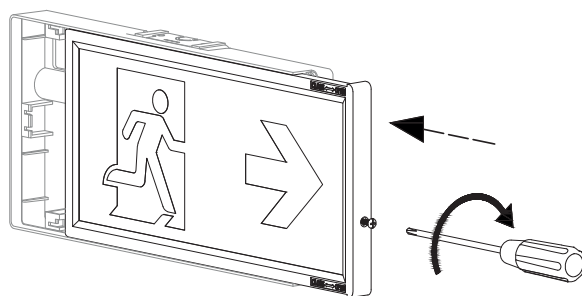
3



4



5



6

